

MT4 Supreme Edition Mini Terminal

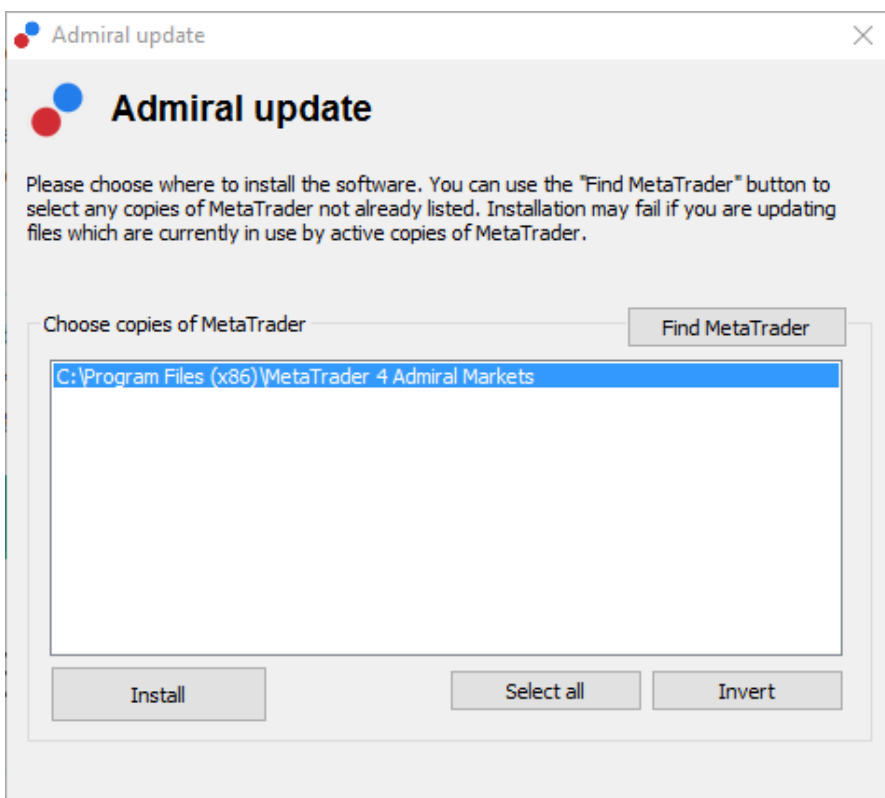
В това ръководство ще намерите инструкции за инсталиране и използване на MT4 Supreme Edition. Процесът на инсталиране и употреба е същия като при **новата MT5 Supreme Edition**. Просто приложете указанията, описани във вашето ръководство за MetaTrader 5 Supreme Edition.

1. Отваряне на мини терминала

[Изтеглете MT4 Supreme Edition](#) и се уверете, че MetaTrader 4 е затворен по време на инсталационния процес.

В случай, че сте инсталирали няколко MetaTrader 4 версии на Вашата система, може да намерите правилната инсталационна папка ръчно с бутона *Find MetaTrader*.

Следвайте инструкциите, докато инсталирането завърши, след което стартирайте MetaTrader 4 отново.



Към този момент, функционалността на MT4 Supreme Edition е съвместима само с Windows.

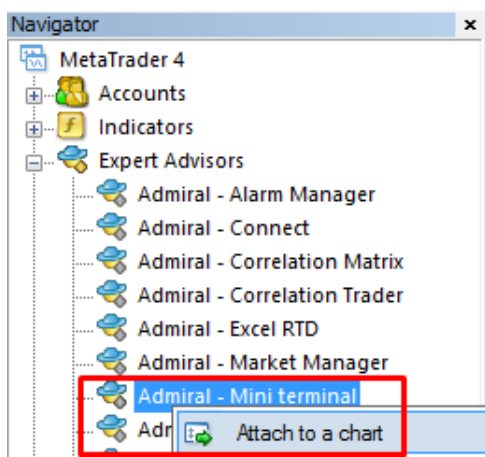
За да отворите мини терминала можете:

1. да отворите нова графика или да кликнете върху съществуваща такава в MetaTrader 4 (MT4) и
2. да намерите *Mini terminal* в списъка на експертните съветници (EA) в прозореца за навигация.

Сега или:

1. *кликнете двукратно върху него, след това го плъзнете в графиката, или*
2. *кликнете с десния бутон върху него и изберете Attach to a chart от*

КОНТЕКСТНОТО МЕНЮ.



Обърнете внимание, че можете да изпълнявате само един ЕА на графика в МТ4. Ако ЕА вече работи на графиката, след добавянето мини терминалът ще замести съществуващия ЕА.

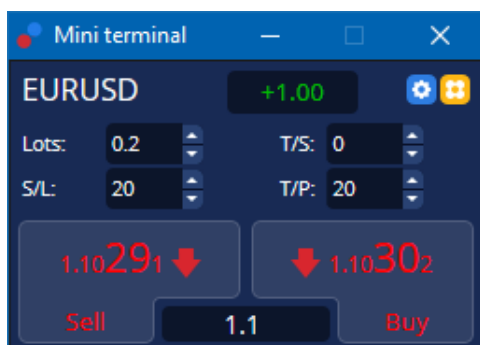
За да стартирате и мини терминала и друг ЕА, просто отворете повече от една графика.

2. Пускане на сделки с мини терминала

2.1. Поставяне на поръчки за покупка/продажба

След като мини терминалът се изпълнява, може да поставите поръчки за покупка и продажба с помощта на големите бутони *Buy* и *Sell*.

Вие ще искате да поставите поръчки за покупка, ако очаквате цената да се вдигне или поръчка за продажба, ако очаквате тя да се понижи.



МТ4 ще покаже обичайните пунктирни хоризонтални линии в графиката за всеки ордер, като входна точка, стоп-загуба и тейк-профит, ако е приложимо.

Индикаторът на състоянието в горната част на мини терминала ще покаже Вашата текущата нетна позиция, например +0.10 ако сте дълги с 0.1 лота, или -0.10 ако сте къси с 0.1 лота.

Текущият спред е показан като число между бутоните, *Buy* и *Sell*.

Може да контролирате размера на лотовете за нови поръчки и да поставяте стоп-загуба (S/L), тейк-профит (T/P) или плаващ стоп (T/S) директно, когато подавате първоначалната поръчка. Може да направите това чрез полета над бутоните *Buy* и

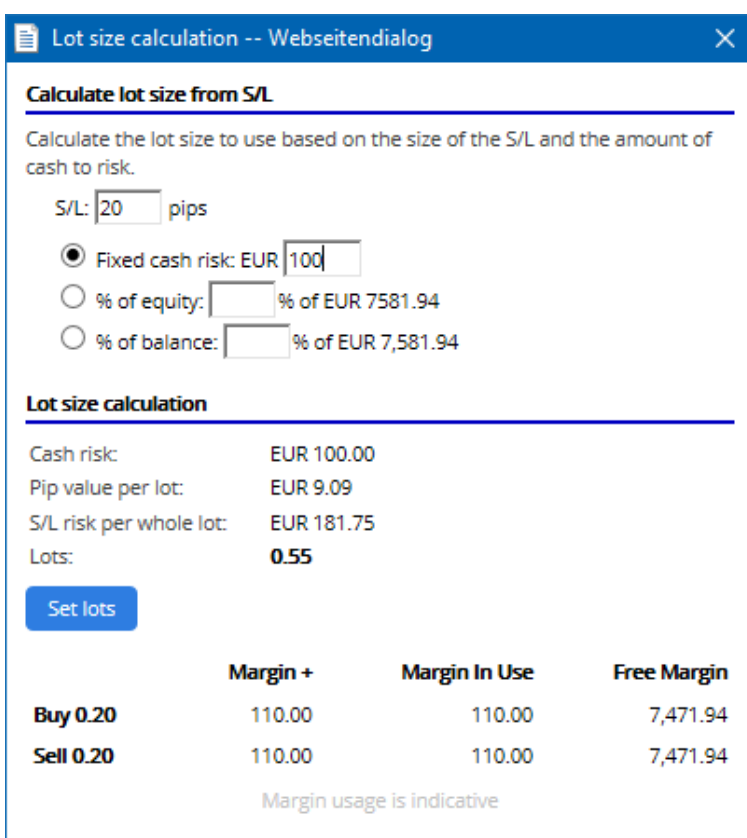
Sell.

2.2.Търговски калкулатор

Може да отворите калкулатора за всяко едно от тези полета, като натиснете и задържите *ctrl*-клавиша и *ляво кликане* върху съответното поле. Например:

1. Ако имате намерение да търгувате 0.25 лота и искате да зададете стоп на загубата с точен еквивалент на €100 или процент от Вашия капитал, можете да
2. *ctrl*+*щракване* в полето S/L, за да отворите калкулатора и да оставите системата да изчисли точната сума от пипсове.

Ако точното изчисляване не е възможно поради ограничения в търговския размер (например, единствено пълни лотове за CFDs), системата ще закръгли надолу приблизително.



Calculate lot size from S/L

Calculate the lot size to use based on the size of the S/L and the amount of cash to risk.

S/L: 20 pips

Fixed cash risk: EUR 100
 % of equity: % of EUR 7581.94
 % of balance: % of EUR 7,581.94

Lot size calculation

Cash risk: EUR 100.00
 Pip value per lot: EUR 9.09
 S/L risk per whole lot: EUR 181.75
 Lots: **0.55**

Set lots

	Margin +	Margin In Use	Free Margin
Buy 0.20	110.00	110.00	7,471.94
Sell 0.20	110.00	110.00	7,471.94

Margin usage is indicative

Калкулаторът предоставя информация за маржин изискванията на новата Ви поръчка, ако *ctrl*+*кликнете* върху полето Lots.

2.3.Маржин калкулатор

Като щракнете върху бутона *Tools* може да получите достъп до допълнителни функционалности на мини терминала.

Маржин калкулаторът позволява изчисленията на маржин в реално време за нови сделки. Те включват текущи поръчки в момента на зареждане на Вашия акаунт.


	Short	Long
Open Positions:	<input type="text"/>	20.00
New order:	<input type="text"/>	<input type="text"/>
Total:	<input type="text"/>	20.00

USD + 0.00
4381.40 Used: 4384.05
Free: -346.99

Margin usage is indicative

Проверете дали размерът на желания ордер отговаря на Вашия акаунт и дали изпълнява изискванията за маржин.

2.4.Поставяне на отложени поръчки

Можете да поставите висящи поръчки (лимита и стопове) като щракнете върху  бутона

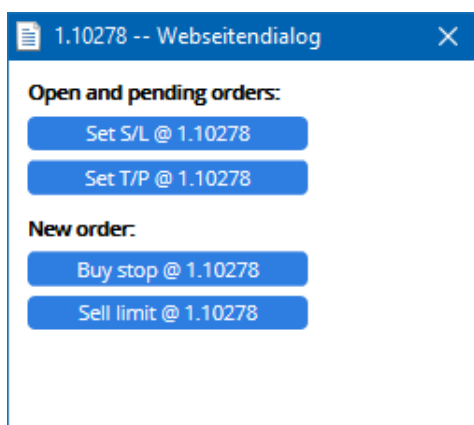
Възможно е да изберете вида на поръчката, входна точка, стоп на загуба, тейк профит и др.

Входната точка за отложените поръчки може да се определи като фиксиран курс (например 1.2351) или като брой пипсове. Например:

1. Ако изберете buy limit и предпочитате настройката за 20 пипса, тогава
2. лимитирана поръчка е поставена на 20 пипса от текущата цена.

2.4.1.Поставяне на отложени поръчки директно от графиката

Можете също да създадете отложени поръчки от графиката.




Ако *ctrl+кликнете* върху графиката, малък прозорец ще изкочи, който Ви позволява да създадете отложена поръчка на избраната цена.

Ако цената, която сте избрал е над текущата, тогава може да създадете buy stop или sell limit.

Ако избраната цена е под текущата, тогава може да създадете buy limit или sell stop.

Можете да използвате кръстчето от MT4 лентата с менюта или средния бутон на мишката, за да маркирате удобно точните, желани цени или нива.

2.5. Една-отменя-друга (OCO) поръчки


Може да намерите OCO поръчките като щракнете върху  бутона и изберете OCO поръчки от падащото меню за Тип на поръчката.

Има два вида OCO ордери.


1. *OCO breakout* Ви позволява да зададете две цени или две стойности в пипсове, от която и да е страна на текущата цена. Мини терминалът ще постави buy stop и sell stop съответно. След като една от отложените поръчки бива изпълнена, другата е автоматично анулирана. Обикновено ще използвате това, когато се очакват големи ценови движения, но без да знаете дали посоката на движение ще е нагоре или надолу, например търговия по време на новини. Много търговски стратегии са базирани около търговията при пробив и тази функционалност предлага удобен интерфейс за нея.
2. *OCO reversion* информира мини терминалът да постави buy limit и sell limit, а не buy stop или sell stop. Обикновено ще използвате това, ако очаквате движение в двете посоки, последвано от връщане към текущата цена, например отскок от вчерашния връх или дъно.

2.6. Шаблони за поръчки

Ако откриете себе си в редовното използване на определен тип поръчка (например, buy limit на 20 пипса под текущата цена, с 100 пипса S/L и T/P), може да запишете това като шаблон за бързо повторно използване в бъдеще. Просто:

1. кликнете върху  бутона, тогава
2. въведете данни във формата *New order* и
3. щракнете върху *Save template* бутона и изберете име за темплейта.

След това може бързо да изпълните записания шаблон в бъдеще чрез:

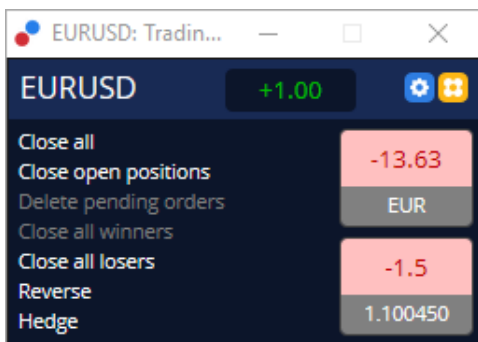
1. *ctrl+клик върху*  бутона, тогава
2. изберете записания шаблон от списъка и
3. поръчката Ви автоматично ще бъде изпълнена.

Обърнете внимание, че програмата няма да поиска допълнително потвърждение ако поставяте поръчки по този начин.

3. Закриване на поръчки

За да затворите отворена позиция:

1. щракнете върху маркера на позицията в горната част на мини терминала (текст за четене +0.10, -0.50 и т.н.) и
2. отворете панела от опции.



Панелът показва рентабилността на Вашата поръчка в кеш и пипсове. Цената под печалбата в пипсове е средната входна цена за позиция, ако имате повече от една отворена поръчка.

Тук може да изберете да затворите отворени поръчки за всички символи (всички печеливши или губещи позиции) или да хеджирате или обърнете отворена позиция.

MT4 има множество иновативни функции за затваряне на поръчки, включително:

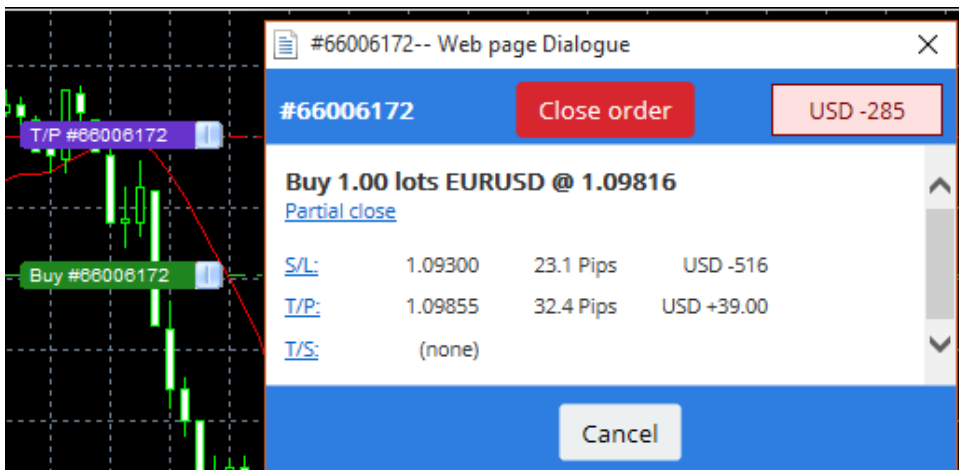
1. *Close all* – затваря всички позиции и отложените поръчки
2. *Close open positions* – затваря всички активни сделки (отложените поръчки остават отворени)
3. *Delete pending orders* – изтрива само отложени поръчки
4. *Close all winners* – затваря всички отворени положителни поръчки
5. *Close all losers* – затваря всички негативни отворени поръчки
6. *Reverse* – затваря текущата позиция и отваря още една в противоположната посока на пазара, със същия обем
7. *Hedge* – отваря поръчка със същия обем в противоположната посока на пазара, без да затваряте текущата.

Може да затворите индивидуални поръчки от редовния MT4 прозорец или да използвате различните настройки, разширения и предварителни темплейти на мини терминала.

4. Промяна на поръчки

Може да промените S/L или T/P на поръчка чрез плъзгане на маркера ѝ с помощта на дръжката в десния край на маркера.

Също така е възможно да плъзнете входната цена на отложени поръчки, но не може да преместите входната цена на отворените позиции.



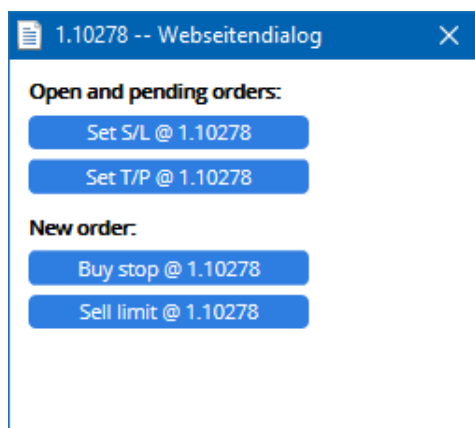
Ако плъзнете маркера към невалидно ниво (например плъзнете S/L от другата страна на текущата пазарна цена), Вие ще бъдете попитани дали искате да затворите поръчката.

Може да отмените плъзгането в прогрес чрез натискане на Esc клавиша. Като щракнете върху един от етикетите, може да отворите нов прозорец с допълнителна информация и допълнителни опции за поръчка.

4.1.Промяна S/L или T/P - всички отворени поръчки

Може да промените S/L или T/P за всички отворени поръчки, като щракнете върху графиката. Преместете мишката върху цената, където искате да зададете S/L или T/P (използвайте MT4 курсора за прецизно насочване) и след това *ctrl+кликване*. Това е същият метод като поставянето на отложения ордер.

От прозорецът, който се появи, може след това да кликнете върху S/L или T/P бутоните и S/L или T/P автоматично ще се придвижат към новата избрана цена.



Например:

1. можете да *ctrl+кликнете* върху върха или дъното на бара и
2. да поставите S/L или T/P към тази цена, или
3. използвайте курсора или мишката, за да изберете нова цена.

4.2.Използване на линии като плаващ стоп, навременен стоп или тейк профит

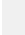
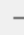

Може да използвате умни линии, за да поставите множество стопове, тейк профити или просто команди за частично затваряне. Всеки вид линия в MT4 софтуера Ви предлага няколко опции:

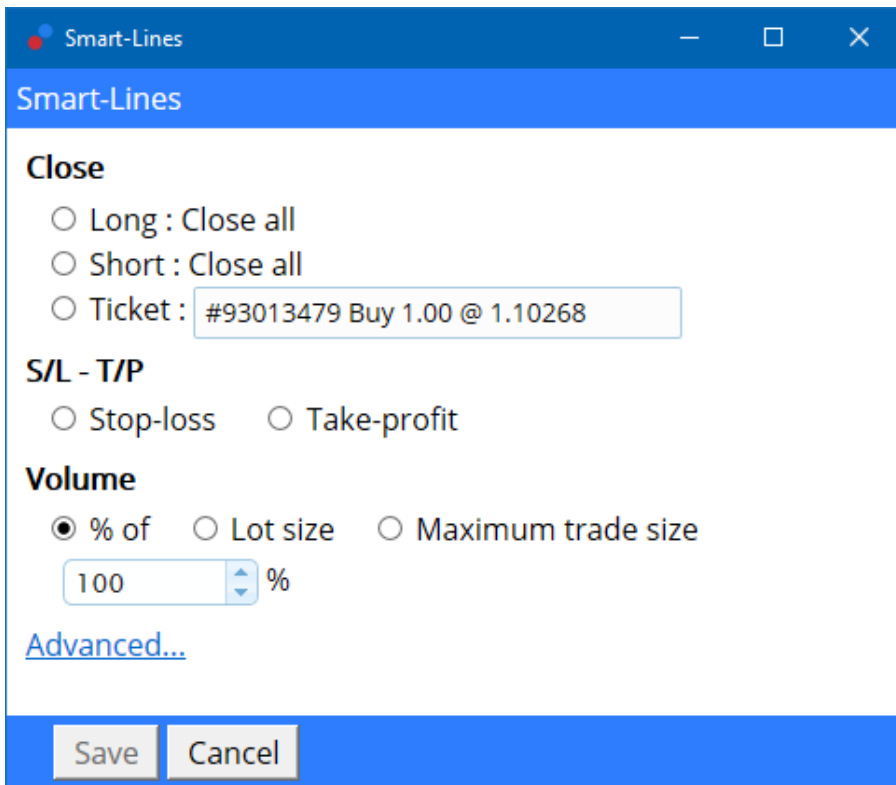
1. *Horizontal line* – позволява Ви комфортно да зададете няколко стопове на загуби или тейк профити за всяка сума на поръчките (частично затваряне може да се приложи също)
2. *Vertical line* – може да зададе във времето команда за частично или пълно затваряне на някоя или всички поръчки
3. *Diagonal line* – позволява да изберете и редактирате плаващи стопове и плаващи тейк профити (nb: този тип линия позволява частично затваряне също, така че може да подредите няколко пълзящи стопа за една поръчка).

Различните видове линии могат да бъдат комбинирани.

1. отворете някоя поръчка без trailing stop (може да има тейк профит или стоп лос

по желание)

2. поставете някаква линия на графиката чрез съответния    бутон
3. *alt+кликане* върху графичната линия, за да отворите прозореца *Smart-Lines*
4. изберете дали линията е предназначена да бъде T/P или S/L и
5. не забравяйте да зададете правилния ордер или поръчки според изискванията.



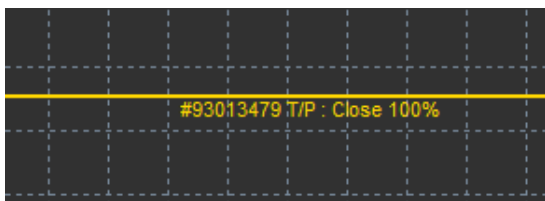
The image shows a 'Smart-Lines' dialog box with a blue header and footer. The main area is white and contains the following sections:

- Close**
 - Long : Close all
 - Short : Close all
 - Ticket : #93013479 Buy 1.00 @ 1.10268
- S/L - T/P**
 - Stop-loss
 - Take-profit
- Volume**
 - % of
 - Lot size
 - Maximum trade size

Below the Volume section, there is a text input field containing '100' followed by a percentage sign. At the bottom of the dialog, there are 'Save' and 'Cancel' buttons.

След потвърждение, линията променя цвета на оранжев и SL или TP се определят автоматично.

Веднага щом цената пресече линията, Вашите команди за затваряне се изпълняват.



4.2.1. Частично закриване на поръчки с умни линии

Възможно е частично затваряне на поръчки. Имате три различни опции, за да направите това.

1. Като процент чрез частично затваряне на желания ордер.
2. Регулиране на поръчката чрез размера на лота. Вие може да зададете закриване на поръчки с всеки желан размер на лот или контракт, при достигане на целевата цена.
3. *Maximum trade size* оставя точния размер на обем отворен, който сте задали в съответното поле. Ако една поръчка е 10 контракта и може да зададете максимален търговски размер до две, целевата цена ще затвори осем контракта и ще остави два непроменени. Ако имате няколко поръчки, само един ордер с два контракта ще бъде оставен отворен.

Под *Advanced* може да използвате допълнителни настройки за по-нататъшно увеличаване на търговската Ви ефективност, включително:

1. *Delete pending orders* – при достигане на целевата линия, всички отложени поръчки ще бъдат прекратени и премахнати
2. *Keep this line after it is triggered* – линията ще остане на графиката, след като функцията ѝ се задейства
3. *Delete this line if another line is triggered* – тази линия и нейните функции са премахнати, ако всяка друга линия се задейства
4. *Close each order individually* – когато частично затворите няколко поръчки, останалите поръчки обикновено се консолидират в една оставаща поръчка. Може да деактивирате това чрез проверка на това поле.

Обърнете внимание, че за да функционират правилно умните линии, MetaTrader софтуерът трябва да остане отворен.

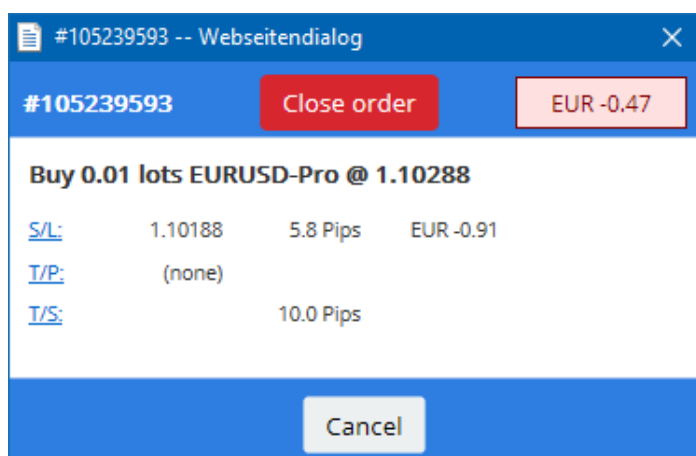
Освен това данните на интелигентните линии се записват локално. Това означава, че Вие няма да видите линиите, ако имате достъп до същата сметка от друг компютър. Ако MetaTrader софтуерът е затворен, няма да бъдат изпълнени S/L, T/P или трейлинг стоп.

4.3.Разглеждане и промяна на детайли за поръчки

Може да отворите изскачащ прозорец за всяка поръчка, като щракнете върху маркера ѝ на графиката.

Този прозорец ще покаже колко близо S/L и T/P ще бъде ударен (например, за дълги поръчки разстоянието от текущата bid цена до S/L). Това ще покаже паричния ефект върху баланса, ако S/L или T/P е ударен.

Печалбата или загубата на текущата поръчка са показани в горния десен ъгъл. Като щракнете върху тази цифра, може да настроите да се показват по желание в пипсове или валута.




Червеният *Close order* бутон се използва за затваряне на поръчки. Освен това може да настроите S/L, T/P или плаващ стоп през съответното поле за въвеждане в този диалогов прозорец.

Освен това може да затворите частично поръчка чрез кликане върху *Partial* затваряне.

5.Други функции

5.1. Настройки и блокиране на хеджиране

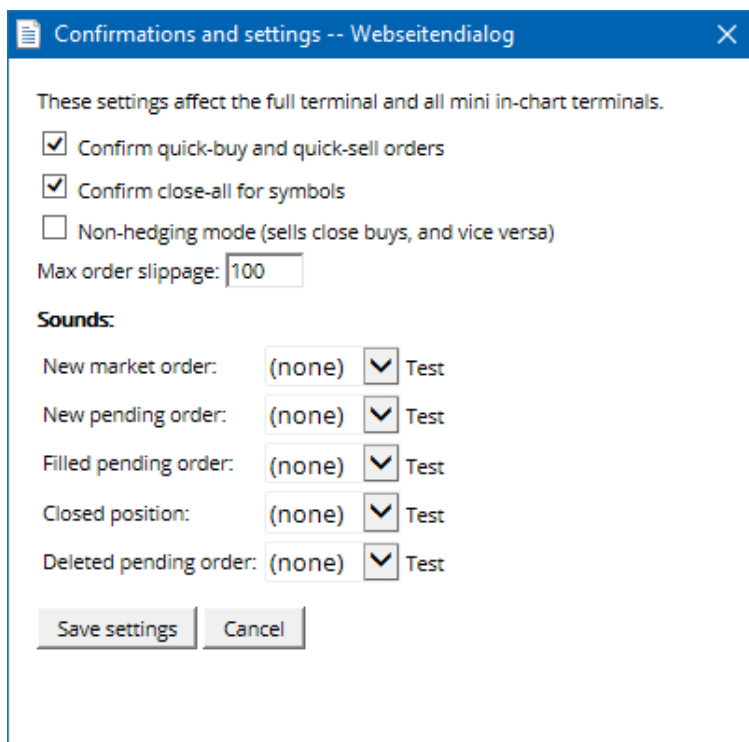
За да коригирате настройките на Вашия мини терминал:

1. щракнете върху  бутон *Tools* и
2. изберете *Настройки*.

По този начин, може да изключите диалоговия прозорец за потвърждение за отваряне и затваряне на поръчки (т.е. да разрешите *one-click-trading*) и да активирате или деактивирате хеджирането.

По подразбиране мини терминалът следва нормалното MT4 поведение и Ви позволява да имате buy и sell поръчки, отворени по едно и също време. Ако включите нехеджиращия режим, buy ордерите ще затворят sell поръчките и обратно. Например:

1. Ако сте дълги с 0,10 лота и поставите поръчка за продажба за 0,30 лота, тогава
2. покупката ще бъдат затворена и
3. sell ордера ще бъде поставен за 0,20 лота.



Обикновено блокирането на хеджиращия режим ускорява процеса на затваряне на поръчки. Например:

1. когато имате отворени пет дълги контракта на DAX30 и искате да ги затворите бързо (т.е. с деактивирано хеджиране), просто
2. щракнете върху бутона *Sell*, за да затворите отворената в момента buy поръчка на последната цена.

Ако хеджирането е зададено като активно, нови поръчки за продажба ще бъдат отворени - оставяйки Ви с пет дълги DAX30 контракта и пет къси договора по DAX30 вместо това.

Деактивирането на хеджирането Ви позволява също и бързо изпълнение на частичното затваряне на поръчка.

5.2.Звукови уведомления

Освен това, показаното меню Ви позволява да зададете уведомяване със звуци за определени събития. Изберете звук и го настройте за едно от следните събития:

1. *New market order*
2. *New pending order*
3. *Pending order activated*
4. *Position closed*
5. *Pending order deleted.*

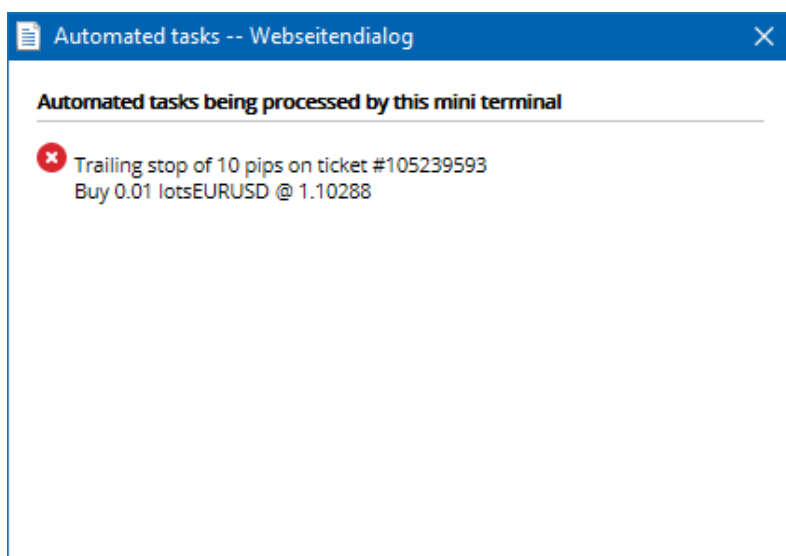
Бутонът *Test* Ви позволява да се изброят възпроизвеждания за избрания звук.

Не забравяйте да запазите настройките си или те ще бъдат отхвърлени.

5.3.Автоматизирани задачи

Може да видите списък на автоматизирани задачи, които мини терминала може да изпълни независимо по всяко време. Този списък съдържа всеки плаващ стоп и всяка СОС поръчка и може да бъде достъпен с:

1. щраканете върху бутона *Tools* и
2. избиране на *Auto tasks*.



5.4.Разкачване на прозореца на мини терминала

Това Ви позволява да търгувате от няколко монитора едновременно.

Можете да откачите мини терминала в плаващ прозорец като:

1. кликнете върху  бутона *Tools* и
2. изберете *Undock terminal*.

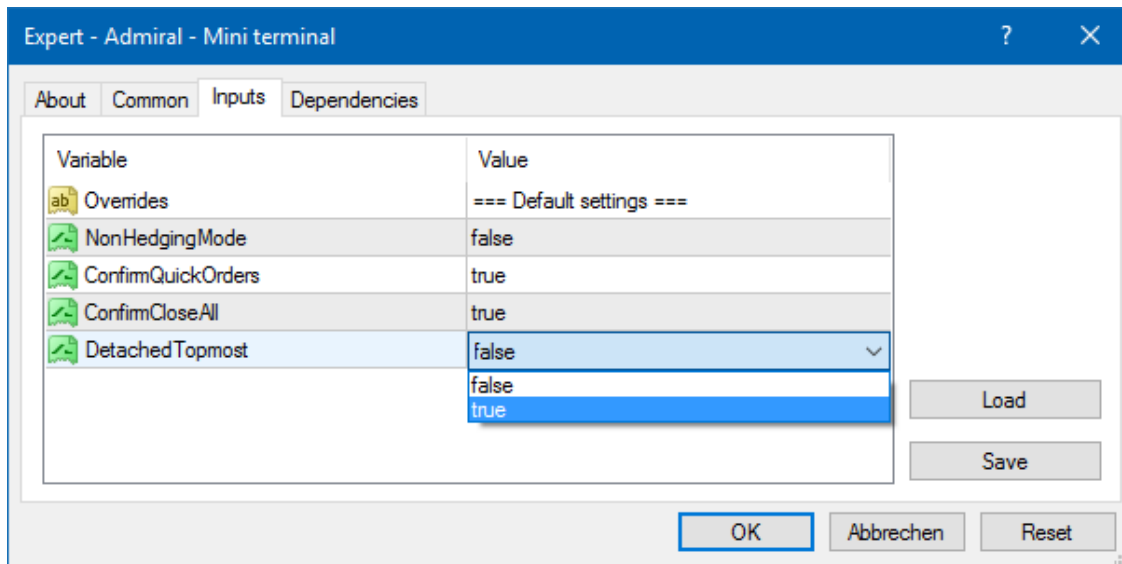
Може да продължите да търгувате докато терминала е фиксиран на неговата графика.

За да закачите повторно терминала:

1. щракнете върху бутона *Tools* отново и
2. изберете *Re-dock terminal*.

При активиране на мини терминалът, може да определите дали трябва да бъде нагласен на *Always in foreground*.

Когато активирате тази функция, мини терминалът ще остане видим, дори и ако отворите нов прозорец. Това е особено полезно, ако искате да използвате тикови графики в МТ4. Въпреки това тази функция е забранена по подразбиране. За да я разрешите, отбележете *Detached Topmost* опцията в раздела на *Inputs* на Вашия мини терминал диалогов прозорец на *true*.



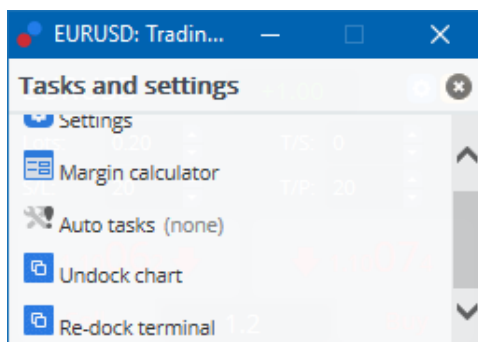
Тикови графики в МТ4 и няколко други функции работят на EA технология. МТ4 позволява графиките да имат по един активен EA само.

Ако искате да използвате тикови графики и мини терминала в същото време, отворете друга МТ4 графика и стартирайте мини терминала там. Това е възможно да се използва и при една и съща валутна двойка.

5.5.Отделяне на графиката

Можете да откачите графиката от MetaTrader 4, например да я преместите на друг екран. За да направите това:

- щракнете върху бутона *Tools* и
- активирайте опцията *Undock chart*.




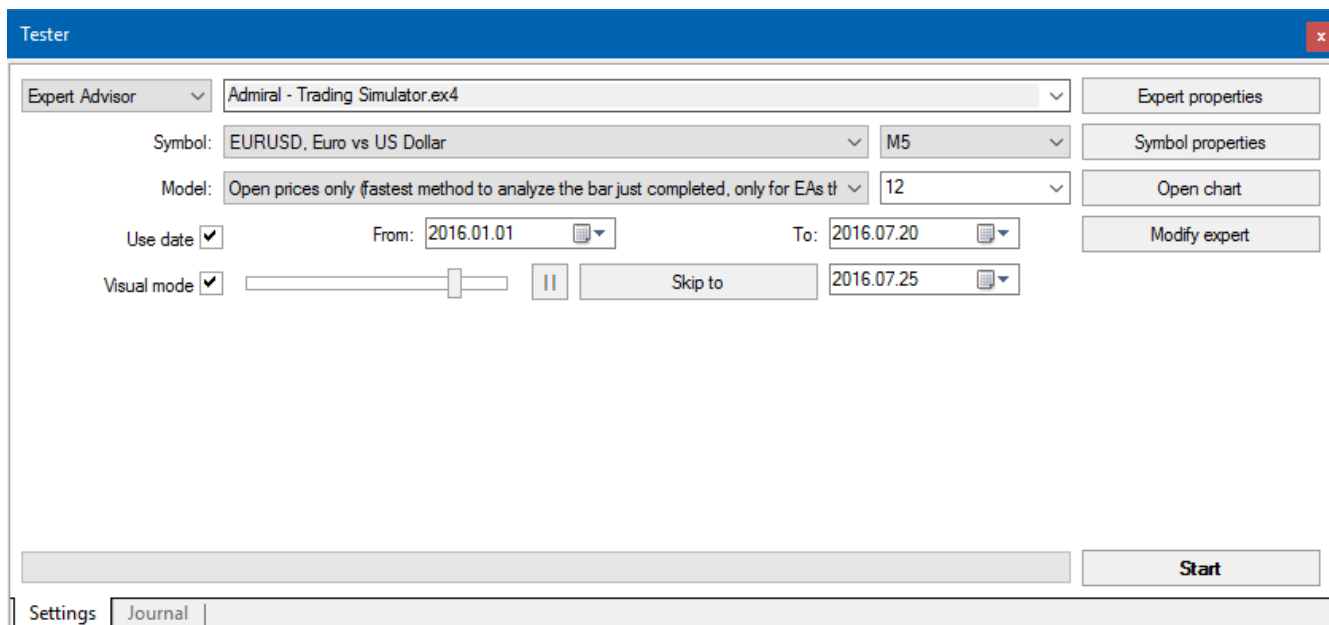
След това графиката ще бъде отделена от MetaTrader 4, което Ви позволява да я движите свободно.

за да си върнете тази настройка, повторете стъпките за откачването ѝ и след това

изберете *Re-dock chart*.


6.Търговски симулатор

Търговският симулатор Ви позволява да тествате ръчно Ваши търговски стратегии, базирани на исторически данни и да анализирате резултатите. За достъп до търговския симулатор, използвайте  или натиснете Ctrl+R.



Търговията се извършва чрез интерфейса Mini Terminal.

6.1.Настройване на тестера за стратегията

Отваряне на тестера за стратегия като щракнете върху  или натиснете Ctrl+R. Изберете експертен съветник, озаглавен *Admiral - Trading Simulator.ex4*, след което задайте Вашия инструмент за търговия и период от време.

Ако не знаете кой тестови модел да използвате специално, изберете *Open Prices only*. Другите настройки трябва да се използват само от опитни потребители.

След това изберете предпочитаното от Вас време в прозореца. Уверете се, че достатъчно исторически данни съществуват за този период. Освен това, активирайте визуален режим.

За да направите симулацията по-автентична, коригирайте първоначалния депозит в ЕА опциите да съответства на Вашата реална сметка.

6.2.Начало на теста

Щракнете върху бутона *Start*, след като всички настройки са правилно зададени, за да стартирате симулацията.

Нова графика ще бъде отворена. На първо място тестът е стопиран, за да имате достатъчно време да персонализирате графиката, така че визуално да Ви хареса. Може да промените графичните цветове и да добавите индикатори към графиката, както обикновено.

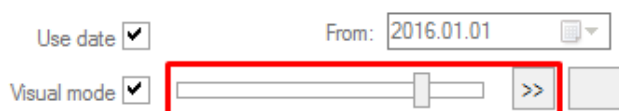
Може да запишете и заредите шаблони за специфични стратегии, индикатори и цветови персонализации, които използвате често, за да спестите малко време. Просто заредете Вашия шаблон след като кликнете върху бутона *Start test*, за да го приложите преди да започне действителното развитие на процеса.



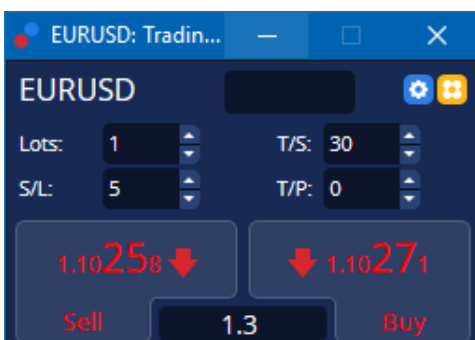
След като всичко е настроено правилно, щракнете >> бутона за премахване на паузата и започнете симулацията.

6.3.Търговия с трейдинг симулатор

Тестът ще започне да тече, след като натиснете >> бутона. Използвайте плъзгача в интерфейса за тестера на стратегия, за да регулирате скоростта или да дадете пауза на графиката, ако желаете.

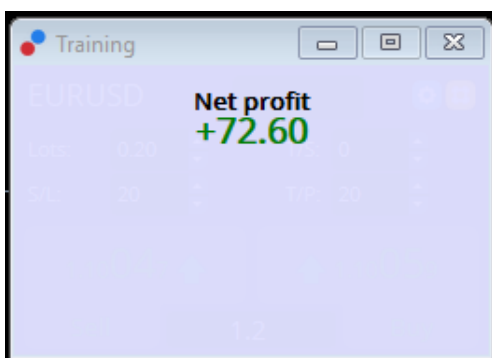


Търговията в търговския симулатор работи като описаното по-рано в ръководството. Имате достъп до всички търговски функции, които Мини терминала Ви предлага в редовната MT4-графика, като търговския калкулатор или умните линии.



6.4.Завършване на теста

След като сте готови с теста, използвайте бутона *Stop* в интерфейса за тестера на стратегията. Тогава мини терминалът във Вашия търговския симулатор ще покаже резултатите от теста.



Менюто с подразделите в раздела стратегия предлага допълнителен преглед и изчерпателна статистика за всички сделки, направени по време на теста. Това Ви позволява да анализирате и оценявате Вашата стратегия.

Tester					
Bars in test	26902	Ticks modelled	53704	Modelling quality	n/a
Mismatched charts e...	0				
Initial deposit	1000.00	Spread	12		
Total net profit	72.60	Gross profit	72.60	Gross loss	-0.00
Profit factor	Expected payoff		36.30		
Absolute drawdown	1.82	Maximal drawdown	16.15 (1.58%)	Relative drawdown	1.58% (16.15)
Total trades	2	Short positions (won %)	1 (100.00%)	Long positions (won %)	1 (100.00%)
		Profit trades (% of total)	2 (100.00%)	Loss trades (% of total)	0 (0.00%)
	Largest	profit trade	36.32	loss trade	-0.00
	Average	profit trade	36.30	loss trade	-0.00
	Maximum	consecutive wins (profit i...	2 (72.60)	consecutive losses (loss i...	0 (-0.00)
	Maximal	consecutive profit (count...	72.60 (2)	consecutive loss (count ...	-0.00 (0)
	Average	consecutive wins	2	consecutive losses	0

Settings | Results | Graph | **Report** | Journal

7. Често Задавани Въпроси

- Работи ли експертният съветник?** Разширението работи чрез EA технология и функционира, докато настройката *AutoTrading* е активирана. Това е посочено от усмивката в горния десен ъгъл на Вашата графика и зелената стрелка върху бутона *AutoTrading* в интерфейса на менюто.
- Мога ли да получа многоезичен интерфейс на моя език?** Разширението поддържа няколко езика, включително немски, френски и испански. Ако използвате софтуера на език, различен от английски и Вашия Мини терминал не показва правилно избория от Вас език, моля задайте MetaTrader на английски език, рестартирайте го и върнете обратно към желанието от Вас език. Може да намерите тази опция под *View* и *Language*.
- Има ли само едно разширение в даден момент?** Само един експертен съветник може да бъде активен на графиката. Ако искате да отворите втори EA, трябва да отворите втора графика на същия символ и да приложите желанието от Вас EA там.
- Достъпно ли е разширението на Mac OS?** Не.
- На разположение ли е разширението за MT5?** Не.
- Защо мини терминалът спира показването на етикети за поръчки?** Мини

терминалът може да показва етикети за до 20 поръчки само. При повече от 20 отворени поръчки етикетите избледняват, за да се намали претрупването. Може да активирате повторно етикетите като закриете поръчки, докато общата сума отново стане под 20.

7. **Защо характеристиките на Supreme Edition спират да функционират с моята демо сметка?** Когато видите съобщение, казващо *За да продължите да използвате Supreme Edition, моля приложете към реална сметка*, 30-дневният безплатен период за ползване на Supreme Edition е изтекъл. Може да се свържете с нашата поддръжка на клиенти и да поискате постоянно активиране на тези функции за Вашата демо сметка.
8. **Възможно ли е да се премахнат специфични разширения от софтуера MetaTrader?** Да, можете да изтриете отделни експертни съветници или индикатори с *кликане с десния бутон* върху тях в прозореца Навигатор.
9. **Защо всяка поръчка изисква отделно потвърждение?** Търговията с едно кликане не е активирана. Активирайте я в менюто за настройки на мини терминала, както е обяснено в точка 5.1.

8.Още информация

Чувствайте се свободни да посетите нашия [YouTube канал](#) за live trading видеа, уроци и плейлисти за представянето на разширения. Например, проверете [урока за мини терминала](#).

Предупреждение:

Admiral Markets UK Ltd предоставя тези добавки безплатно, въз основа на технологията Expert Advisor в MT4. Както с всички EAs, те са активни само, когато Вашия MetaTrader е установил връзка с интернет и нашите сървъри. Admiral Markets UK Ltd старателно е тествал и се е убедил в техническата им надеждност. Обаче, както при всички технологии, възможна неизправност не може никога да бъде изключена напълно. Уверете се, че напълно разбирате функционалността на всички добавки и разширения, например като ги тествате на безплатна демо сметка на Admiral Markets UK Ltd. Admiral Markets UK Ltd не може да поеме отговорност за загуби или други вреди, причинени от технически усложнения.